



PREVISION COSECHA FRUTA Y DE CONTRATACION 2018

22 Mayo 2018

Previsión de cosecha fruta 2018

CAMPAÑA DE FRUTA 2018

En España la totalidad de la superficie plantada de melocotón, nectarina, albaricoque, cereza, ciruela, manzana y pepita, asciende a poco más 200.000 has, en la que Aragón, que es una importante productora de frutas, cuenta con cerca de 38.000 hectáreas dedicada a estos cultivos, distribuidos en las comarcas de Valdejalón, Bajo Cinca, Calatayud, Aranda, Caspe, Bajo Aragón, Matarraña y La Litera.

La superficie dedicada se distribuye de la siguiente forma:

	Hectáreas España	Hectáreas Aragón
CEREZA	27.592	8.246,16
ALBARICOQUE	21.002	2.512,68
MELOCOTON	52.141	13.313,21
NECTARINA	32.078	6.887,85
CIRUELA	15.199	1.068,12
PERALES	21.880	3.117,93
MANZANA	30.550	3.239,37
	200.442	38.385,32

*Fuente estadísticas del MAGRAMA y DGA

Condiciones climatológicas

El invierno ha sido bueno y ha proporcionado al árbol las horas de frío necesarias para producir una fruta de calidad, pero las bajas temperaturas propiciaron heladas en marzo. Los episodios de granizo y fuertes lluvias que se han producido durante las últimas semanas han mermado la cantidad de la fruta y están ocasionando un retraso de dos semanas con respecto al año anterior.

Se espera que los descensos de la producción serán más acusados en la fruta temprana que en la de media estación.

Previsiones Aragón

Tras 2017, un año record en producción y en bajos precios, que han dejado a muchos agricultores al borde del abismo, este año se prevé que la producción de la campaña sea menor, aproximadamente un 13% menos que el año pasado.

ARAGON			
PRODUCTO	TN 2017	TN 2018	VARIACION
CEREZA	36303	41500	15%
ALBARICOQUE	24100	21000	-12%
MELOCOTON	331032	280000	-15%
NECTARINA	199637	167381	-16%
CIRUELA	10376	7500	-27%
PERALES	65580	65500	-
MANZANA	89615	72000	-19%
	756643	654881	-13%

Previsión de cosecha fruta 2018

En el caso de la cereza se prevé un 15% más de producción, de momento esperamos que las lluvias que están siendo persistentes durante la primavera no mermen la cosecha.

De albaricoque, melocotón y nectarina se espera una reducción aproximada de un 15 %, sobre todo en las variedades tempranas.

De pera se estima la misma producción que el año anterior.

La reducción en Manzana será casi de un 20% menos, sobre todo en manzana golden, y de ciruela se estima sobre el 27%.

Previsiones Europa

Tras la reunión del Comité Mixto Hispano Francés, se dieron a conocer las previsiones de melocotón y nectarina en los principales productores de la UE.

España (con 1.541.997 toneladas) previsiblemente superaría en producción a Italia, que estima una disminución general de la producción, en todas las variedades y en todas las zonas, a causa de las heladas acaecidas entre finales de febrero y principios de marzo, y al arranque de plantaciones en la zona norte. En ciruela también se espera un descenso notable de la principal productora en España, Extremadura, sobre un 40% de reducción. En manzana y pera no hay previsiones.

Francia experimentaría una caída del 9,5%, situándose en 200.166 T., a causa de las mermas en la producción por incidencias climáticas, pero también al descenso de la superficie por problemas sanitarios o económicos.

Cabe destacar el importante repunte de la producción en Grecia, que ha anunciado un incremento de su producción hasta las 810.000 T. (un 19% más que en 2017), principalmente debido al incremento de la producción del melocotón amarillo.

Otras cuestiones: PAC, cadena alimentaria, importaciones, fiscalidad y acceso a la financiación

→ Se han de eliminar las distorsiones en el mercado entre agricultores con y sin pagos directos dentro del propio sector, derivadas de la aplicación de la nueva PAC.

→ Se debe evitar la especulación en la cadena, tanto en el ámbito del Estado, como a nivel de la UE, de tal manera que los precios en destino se adecuen con rapidez a la situación de precios en origen y, por otro lado, se controlen las caídas injustificadas en productos no afectados. En este sentido, es necesario mantener el sector de las frutas y hortalizas como prioritario entre las actuaciones fijadas por el Plan de Controles de la Agencia de Información y Control Alimentarios (AICA), en lo que respecta especialmente a la contratación obligatoria establecida por la Ley 12/2013.

→ Denegación de nuevas concesiones en el sector de frutas y hortalizas en el marco de acuerdos bilaterales entre la UE y otros países. Mantenimiento de la preferencia comunitaria.

Previsión de cosecha fruta 2018

→ Los seguros agrarios deben constituir una importante herramienta de la política agraria, cuyo principal objetivo debe ser el de garantizar la estabilidad de la renta ante los riesgos climáticos con el objetivo de llegar a la estabilidad de ingresos.

El seguro agrario, en general, es muy deficiente en coberturas; los elevados costes de contratación y los elevados mínimos indemnizables y franquicias hacen que la contratación esté bajando hasta alcanzar un 26% menos en algunas líneas. Es el caso de los seguros de fruta en algunas comarcas de nuestra Comunidad que están sujetos a un rendimiento inferior a la producción real y, en caso de siniestro por helada, la pérdida de cosecha no se valora en su justa medida. Además se aplica una franquicia del 25% sobre el daño. Estos condicionantes provocan el descontento de los agricultores que se retraen al tiempo de realizar la contratación, cuando históricamente aseguraban su cosecha.

UAGA considera imprescindible desarrollar aún más en el sistema de seguros agrarios y mejorarlo. La partida presupuestaria para la subvención a los seguros agrarios, tanto del Ministerio como del Gobierno de Aragón debería ser más alta y constante, como apoyo al seguro agrario a favor de los agricultores/as a título principal y profesionales del sector, para los que es fundamental disponer de herramientas como es el caso de un seguro para garantizar su principal fuente de ingresos.

Por último, desde UAGA recordamos que el sector de fruta dulce de hueso es crucial para el mantenimiento de la población en amplias comarcas de Aragón, siendo el principal sostén económico. Lamentablemente, estamos viendo como hay algunos fruticultores que están dejando sus explotaciones porque no las pueden seguir manteniendo. Por tanto, reivindicamos poder seguir trabajando en nuestras explotaciones, queremos vivir de nuestro trabajo.

CONTRATACION EN EL SECTOR AGRARIO

CONCLUSIONES 2017

ARAGON

El 2017 ha sido hasta ahora, el año de mayor contratación en Aragón, siendo así en las tres provincias (más marcado en Zaragoza y Huesca), alcanzando datos medios de 14.546,28 personas de alta en el Sistema Especial Agrario en la provincia de Zaragoza y de 24.286,05 en Aragón.

La variación con el año anterior ha sido de un 7,19% (2016-2017), más del doble de la variación del año anterior que fue del 3,43% (2015-2016).

Esto es debido fundamentalmente a la gran cantidad de fruta que se produjo el año pasado, por las condiciones climatológicas muy beneficiosas, lo que originó un gran problema de acumulación de fruta en las cámaras y la bajada de precios desastrosa.

Como efecto rebote, se ocasionó un problema secundario de falta de mano de obra, sobre todo en determinadas zonas, donde era muy difícil encontrarla por estar ya contratada.

Todo esto nos lleva a resaltar el gran esfuerzo que han hecho nuestros agricultores este año, dado que han tenido que contratar más trabajadores y vender su producción a un menor precio, asumiendo ese coste.

Fuera de la época de campañas frutícolas, también ha habido una mayor contratación, finalizando el año con mayor cantidad de personas de alta de media que al comienzo de éste.

Podemos afirmar que es un sector primordial para la economía, colaborando en la creación y el mantenimiento de empleo de Aragón.

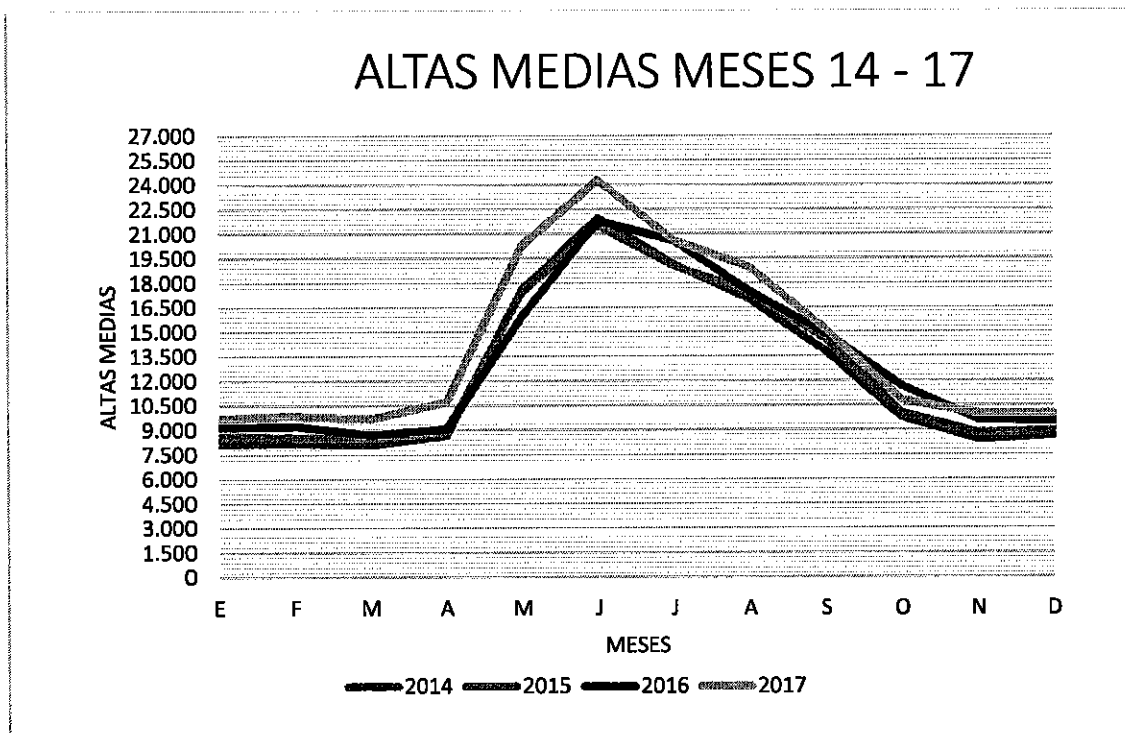
En cuanto a los datos de Inspección de trabajo se puede afirmar que prácticamente no ha habido sanciones por falta de alta de los trabajadores y en comparación con otros sectores, esta situación es prácticamente nula.

Si analizamos los datos por provincias, como en años anteriores la provincia en la que se producen más altas de media es la de Zaragoza con una media anual de 7.841,98 altas, seguida de Huesca con 5.157,44 y de Teruel con 1.166,47.

En las tres provincias se ha producido una variación positiva anual, destacando Huesca con un 9,3% (por encima de la media de Aragón 7,19%), seguida de Zaragoza con un 6,77% y por último Teruel con una variación del 1,94% (muy por debajo de la media de Aragón).

ALTAS MEDIAS ARAGON ENERO – DICIEMBRE				
	2014	2015	2016	2017
E	8.147,84	8.610,60	9.155,00	9.679,19
F	8.198,10	8.549,40	9.245,24	9.856,60
M	8.070,27	8.474,72	8.701,14	9.676,13
A	8.659,20	8.903,70	9.079,81	10.724,67
M	17.581,37	17.464,10	15.973,50	20.289,18
J	21.977,74	21.508,53	21.803,64	24.286,05
J	19.130,16	19.026,77	20.572,24	20.597,76
A	17.007,55	17.475,60	17.489,27	18.960,36
S	13.827,16	14.544,64	14.937,23	15.151,29
O	9.764,16	10.027,67	11.679,75	10.793,38
N	8.377,35	8.802,95	9.614,52	9.994,52
D	8.632,29	8.959,95	9.508,95	9.981,44
MA	12.447,77	12.695,72	13.146,69	14.165,88

El mayor número de altas está centrado en los meses de mayo con una media de 20.289,18 (duplicándose el número medio de personas en alta en el sistema especial agrario), junio con 24.286,05, julio con 20.597,76, agosto con 18.960,36 y septiembre con 15.151,29. Meses en los que se realizan las campañas agrícolas de fruta principalmente y que son las que más mano de obra necesitan, entendiendo estas campañas no sólo como recolección, sino que se realizan otras labores como el aclareo, embolsado, etc.



Dentro de estas campañas frutícolas la que más contratación lleva consigo es la recolección de cereza, por ser una fruta “delicada” de recoger, tarea que se lleva a cabo principalmente en junio, mes en el que se produce el máximo de contratación, una media de 24.286,05 personas de alta en la afiliación a la Seguridad Social.

Como estos últimos años, el Veto Ruso, no se ha dejado notar en las contrataciones y mucho menos en la superproducción que ha habido este 2017 de fruta (con 40 millones de kilos más que en el año 2016 entre Aragón y Cataluña), ya que para la retirada de fruta también hace falta mano de obra, pero donde sí se ha dejado notar es en el bolsillo de nuestros agricultores, por los precios a los que se les paga la fruta, llegando a ser muy preocupantes en el mes de agosto.

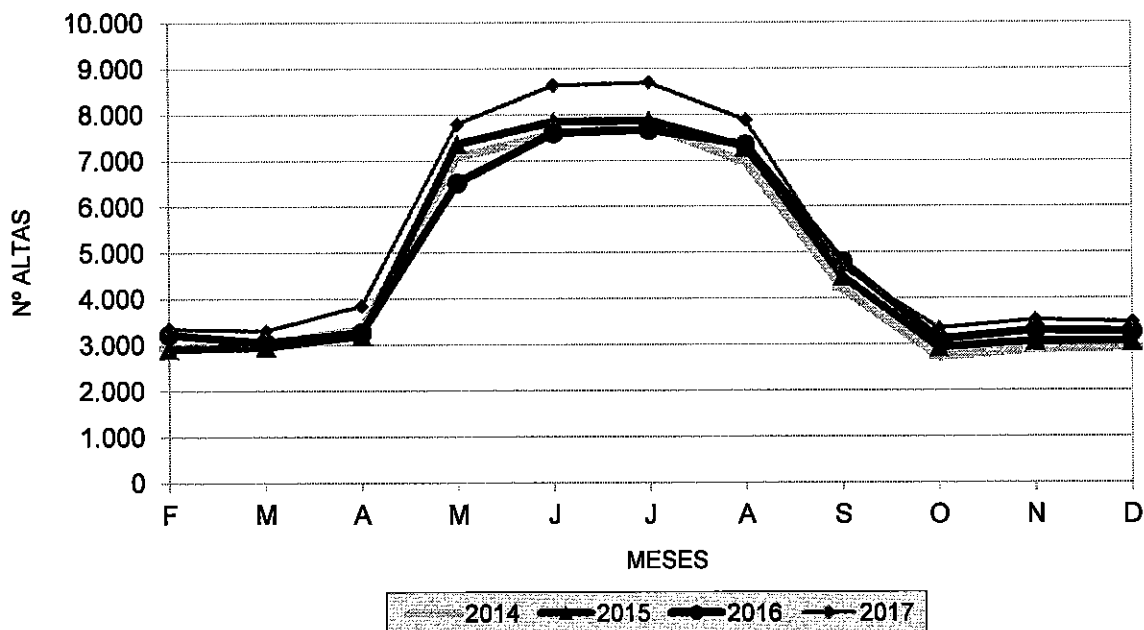
En Aragón, las nacionalidades de las contrataciones siguen siendo principalmente Rumanía, Marruecos, Pakistán, Senegal y Argelia. La contratación de personas nacionales se mantiene y dentro de estos, los familiares de titulares de explotación (mayoritariamente hijos en desempleo). El intervalo de edades está entre los 20 y los 50 años y el género de las personas contratadas sigue siendo también el masculino, con un 70% de hombres contratados, resaltando la contratación femenina en la recogida de cereza y para los almacenes.

VARIACION ALTAS 16 17			
	ALTAS 16	ALTAS 17	VARIACION
E	9.155,00	9.679,19	5,42
F	9.245,24	9.856,60	6,20
M	8.701,14	9.676,13	10,08
A	9.079,81	10.724,67	15,34
M	15.973,50	20.289,18	21,27
J	21.803,64	24.286,05	10,22
J	20.572,24	20.597,76	0,12
A	17.489,27	18.960,36	7,76
S	14.937,23	15.151,29	1,41
O	11.679,75	10.793,38	-8,21
N	9.614,52	9.994,52	3,80
D	9.508,95	9.981,44	4,73
TOTAL	157.760,29	169.990,57	7,19
TOTAL MEDIO MES	13.146,69	14.165,88	7,19

HUESCA

ALTAS MEDIAS HUESCA ENERO – DICIEMBRE				
	2014	2015	2016	2017
E	2.847,85	2.912,75	3.130,37	3.321,62
F	2.929,95	2.914,65	3.226,05	3.350,10
M	3.015,95	2.957,68	3.049,29	3.312,48
A	3.348,20	3.205,75	3.272,81	3.854,44
M	7.075,19	7.361,60	6.516,73	7.796,00
J	7.570,28	7.849,27	7.603,14	8.635,50
J	7.768,04	7.868,47	7.668,43	8.697,33
A	6.958,90	7.296,42	7.345,55	7.883,91
S	4.206,22	4.472,55	4.804,14	4.671,81
O	2.723,56	2.932,24	3.110,75	3.351,62
N	2.896,45	3.071,10	3.307,62	3.530,24
MA	4.667,33	4.803,86	4.821,35	5.309,55

ALTAS MEDIAS POR MESES 14 - 17



Como se aprecia en la tabla y en el gráfico, en el año 2017 ha habido una mayor contratación en la provincia de Huesca, sobre todo en los meses de mayo a agosto, destacando junio y julio con una media superior a las 8.000 personas de alta por cuenta ajena en el Sistema Especial Agrario.

La causa de la mayor contratación en Huesca durante 2017 es la extraordinaria producción de fruta que se ha dado por las condiciones climáticas beneficiosas. Ya que como se aprecia en el gráfico, el mayor incremento de contratación se ha producido durante las campañas frutícolas. Esta gran cantidad de producción se ha traducido en un gran problema, ya que no se daba salida a tal cantidad y como consecuencia los precios descendieron desmesuradamente.

ZARAGOZA

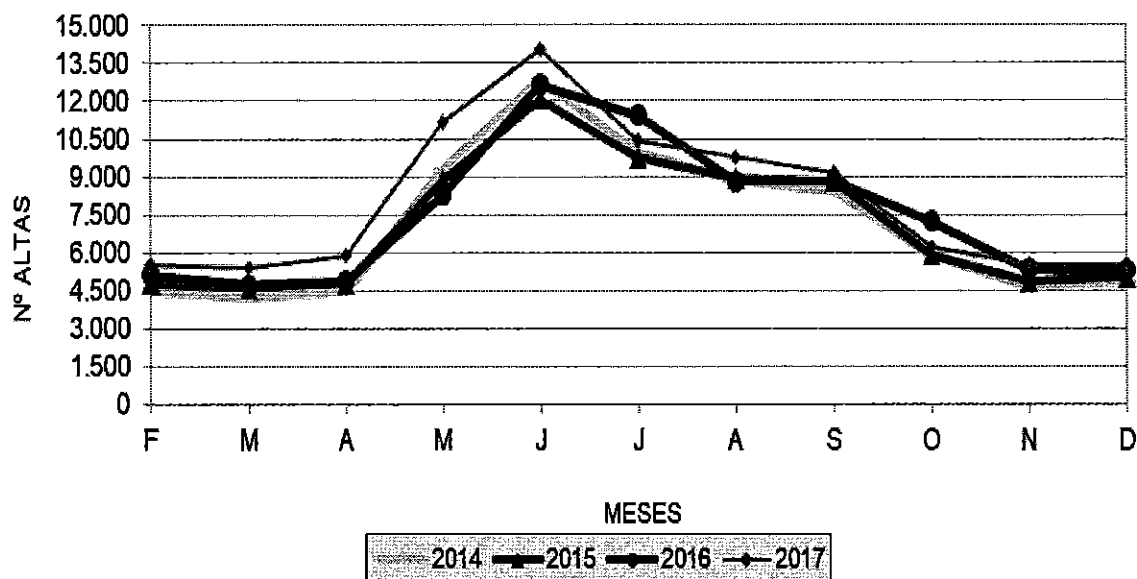
ALTAS MEDIAS ZARAGOZA ENERO – DICIEMBRE				
	2014	2015	2016	2017
E	4.502,38	4.842,65	5.131,74	5.408,67
F	4.487,05	4.776,55	5.110,29	5.551,05
M	4.263,28	4.633,27	4.749,81	5.395,61
A	4.490,65	4.789,40	4.890,67	5.876,22
M	9.275,85	8.847,15	8.265,86	11.144,64
J	12.839,42	12.071,13	12.656,00	14.051,55
J	9.981,60	9.750,26	11.427,14	10.428,67
A	8.818,60	8.932,42	8.808,09	9.768,23
S	8.430,54	8.820,41	8.821,68	9.175,43
O	5.910,39	5.924,14	7.249,35	6.229,05
N	4.659,65	4.865,67	5.340,62	5.540,48
D	4.863,78	5.019,21	5.279,55	5.534,17
MA	6.876,93	6.939,36	7.310,90	7.841,98

En el mes de junio de 2017 se produce la mayor media de personas de alta en el Sistema Especial Agrario por cuenta ajena con 14.051,55 personas. Representando la contratación de la provincia de Zaragoza el 57,86% de la contratación de todo Aragón en el mismo mes.

En el mes de octubre se produjo un descenso de la contratación por el adelanto de la campaña de la uva a septiembre.

También se puede destacar que a final de año se mantiene el nivel de empleo en la provincia con respecto al principio de 2017.

ALTAS MEDIAS POR MESES 14 - 17

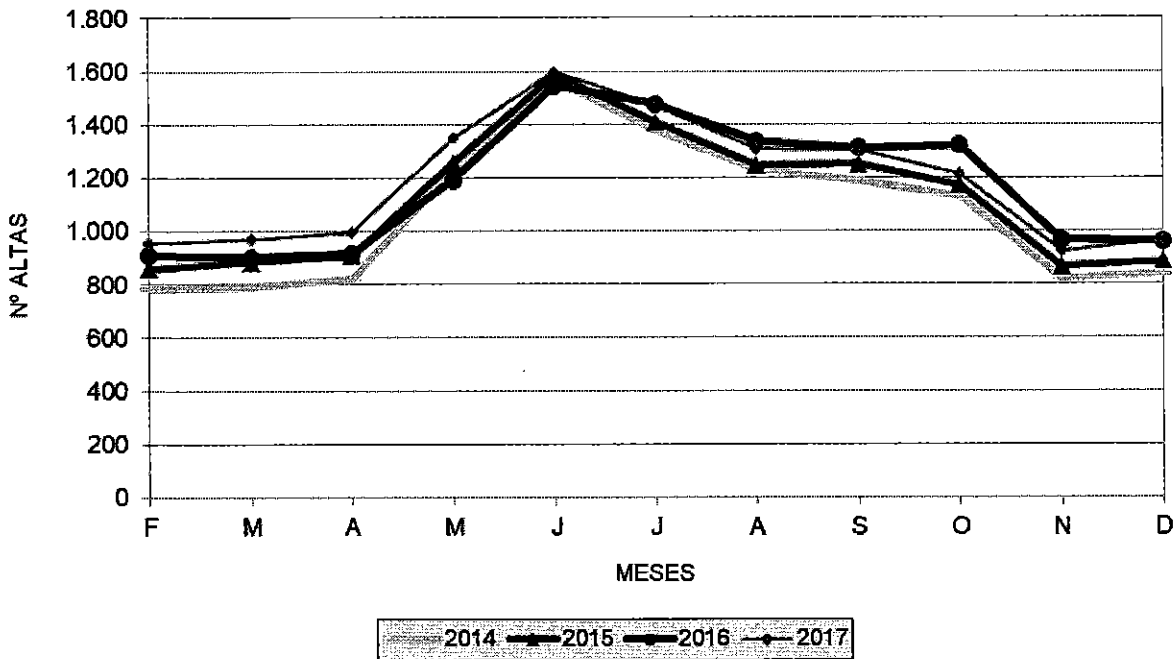


TERUEL

ALTAS MEDIAS TERUEL ENERO - DICIEMBRE				
	2014	2015	2016	2017
E	797,61	855,20	892,89	948,90
F	781,10	858,20	908,90	955,45
M	791,04	883,77	902,05	968,04
A	820,35	908,55	916,33	994,00
M	1.230,33	1.255,35	1.190,91	1.348,55
J	1.568,04	1.588,13	1.544,50	1.599,00
J	1.380,52	1.408,04	1.476,67	1.471,76
A	1.230,05	1.246,76	1.335,64	1.308,23
S	1.190,40	1.251,68	1.311,41	1.304,05
O	1.130,21	1.171,29	1.319,65	1.212,71
N	821,25	866,19	966,29	923,81
D	837,57	886,58	960,75	963,11
MA	1.048,21	1.098,31	1.143,83	1.166,47

En Teruel, se produce un aumento acusado de las contrataciones desde mayo hasta octubre, debido al aclareo, embolsado y recolección de melocotón, las pariciones de las ovejas (provincia donde existe bastante ganadería), cosecha del cereal, etc., actividades principales de la provincia.

ALTAS MEDIAS POR MESES 14 - 17



PREVISION CAMPAÑA 2018

Aunque los datos que arrojan por el momento las Estadísticas de la Seguridad Social referentes a las altas medias por mes para el Sistema Especial Agrario hasta abril, no son tan buenos como años anteriores, todo parece indicar que es producto del retraso que lleva la campaña de fruta este año.

Si la climatología no cambia drásticamente, la campaña comenzará con 15 días de retraso comparado con un año regular (por lo menos).

		VARÓN	MUJER	TOTAL	TOTAL 2017
enero 2018	Huesca	2.612,54	256,27	2.868,81	3.321,62
	Teruel	699,59	51,13	750,72	948,90
	Zaragoza	3.893,22	641,04	4.534,26	5.408,67
	TOTAL ARAGÓN	7.205,36	948,45	8.153,81	9.679,19
febrero 2018	Huesca	2.659,55	267,05	2.926,60	3.350,10
	Teruel	736,20	51,95	788,15	955,45
	Zaragoza	3.869,95	653,60	4.523,55	5.551,05
	TOTAL ARAGÓN	7.265,70	972,60	8.238,30	9.856,60
marzo 2018	Huesca	2.554,55	285,35	2.839,90	3.312,48
	Teruel	756,55	56,35	812,90	968,04
	Zaragoza	3.790,90	632,50	4.423,40	5.395,61
	TOTAL ARAGÓN	7.102,00	974,20	8.076,20	9.676,13
abril 2018	Huesca	2.536,61	369,66	2.906,27	3.854,44
	Teruel	794,66	59,80	854,46	994
	Zaragoza	3.805,80	725,33	4.531,13	5.876,22
	TOTAL ARAGÓN	7.137,09	1.154,80	8.291,89	10.724,67

Este año como novedad, la Seguridad Social nos ofrece los datos separados por sexo, siendo evidente la disparidad que hay en la contratación y en la oferta entre hombres y mujeres en este sector (hay muchas mujeres menos apuntadas en el INEM que hombres).

Aunque se comienza el año con un 88,37% de hombres contratados frente al 11,63% de mujeres, en época de campaña se reduce hasta alrededor del 70% de hombres frente al 30% de mujeres.

Esto se debe principalmente a que las tareas que se realizan en estos meses como la poda, etc son realizadas mayoritariamente por hombres.

Vistos los datos de previsión de cantidad de fruta que va a haber este año, debemos resaltar que, aunque en la mayoría de las variedades de fruta (albaricoque, melocotón, nectarina, ciruela y manzana), ésta va a ser inferior, no podemos afirmar que la contratación se vaya a ver reducida en la misma proporción.

Esto es así, porque tanto la pera que se mantiene, como sobre todo la cereza, aumenta de producción. Esta fruta es la que más mano de obra necesita para ser recogida por su delicadeza (necesita ser recogida con más cuidado) y por su "caducidad".

De este modo, se espera que la contratación aumente en junio llegando a subir la media en unas 10.000 altas más de media que los datos de abril (todo esto sin contar con las altas que ya se están produciendo en mayo).

Es posible que en determinadas comarcas y en determinados momentos puntuales falte mano de obra en nuestra Comunidad, porque en el Sur se puede alargar la campaña de recolección de la fresa y esos trabajadores hasta que no acaban allá, no vienen aquí. Además el sector de la construcción está repuntando y va acaparando trabajadores.

A la hora de crear trabajo estable está siendo muy importante la manipulación de la fruta en los almacenes, ya que cada día necesita más mano de obra por las exigencias de los mercados exteriores.

Desde las administraciones la solución que se ofrece es realizar ofertas de trabajo en el INEM, con el suficiente tiempo para poder realizar la selección, lo que supone un problema por la premura en muchas ocasiones de la recogida de la fruta. También se aconseja informarse muy bien de las ETT'S antes de contratar con ellas (permisos para trabajar en España y en Aragón, etc).

Sólo cabe esperar que la climatología sea favorable y que los precios este año sean razonables para los fruticultores.